

MANTIENE SUS PROPIEDADES EN EL TIEMPO

EXCELENTES PRESTACIONES TÉRMICAS Y ACÚSTICAS

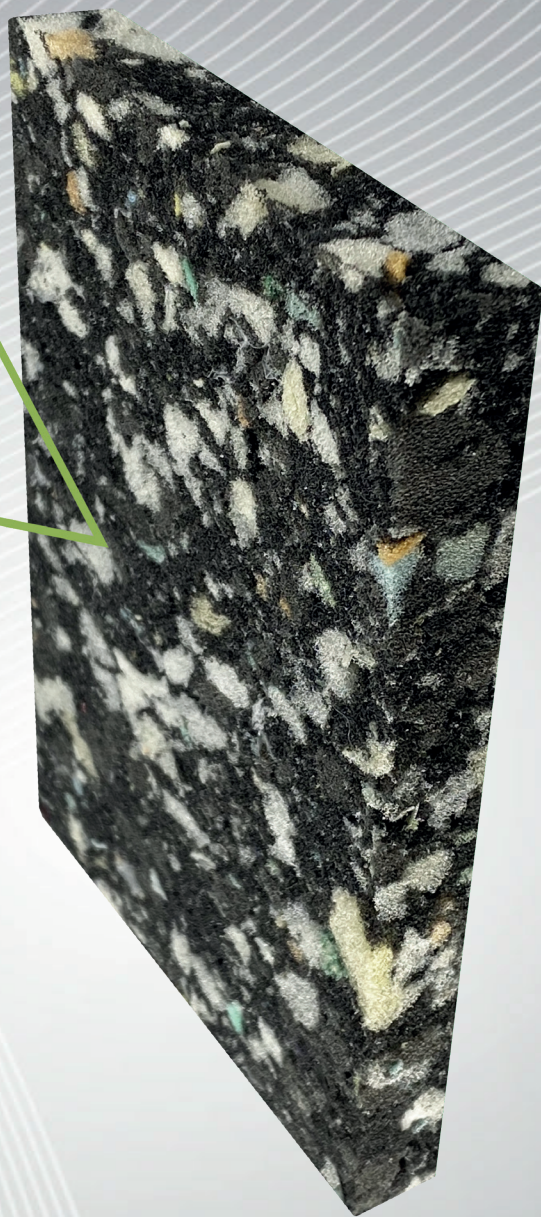
RESISTENTE A LA TRACCIÓN

USO PREFERENTE EN:

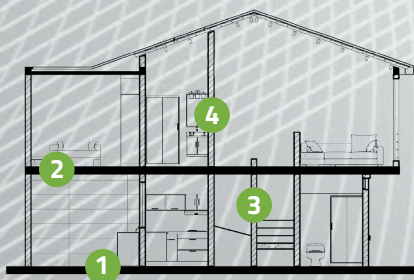
Obras nuevas y reformas - tabiquerías, falsos techos y tarimas.

INSTALACIÓN SENCILLA

Sin necesidad de herramientas especiales.



DnT=57dB



- 1 Suelos flotantes
- 2 Tarimas y Falsos techos
- 3 Cabinas industriales y cuartos de máquina.
- 4 Trasdosados de PYL y tabiquerías

\* El color del producto puede variar y es orientativo

## 1 Elemento:

• espuma aglomerada de poliuretano de densidad 120 Kg/m<sup>3</sup> y espesor 20mm





Material altamente flexible



Eficaz en frecuencias bajas, medias y altas.



Ecológico. Compuesto por más de un material reciclable

## Características técnicas

### Air-bur Aglo 120-2

Código	11.003
Resistencia a Compresión (kPa)	86
Resistencia a la tracción (kPa)	>170
Alargamiento a la Rotura (%)	65
Temperatura de Trabajo (°C)	-40 a +120
Conductividad térmica (w/m²K)	0.039
Resistencia térmica (m²K/W)	0.51
Aislamiento acústico a ruido aéreo, RA (dB) *	65
Velocidad de combustión	33.68
Transmisión vapor de agua (M.g/cm².s)	NPD

\* Valores calculados según ensayo 09.0229.CA.0012

### Air-bur Aglo 120-2

### Norma

Densidad (Kg/m³)	EN ISO 2781
Espesor (mm)	EN 1849-1
Resistencia a Compresión (kPa)	UNE-EN ISO 3386-2:1999
Resistencia a la tracción (kPa)	UNE-EN ISO 1798:2001
Alargamiento a la Rotura (%)	UNE-EN ISO 1798:2001
Temperatura de Trabajo (°C)	-
Conductividad térmica (w/m²K)	EN 12667 / EN 12939
Resistencia térmica (m²K/W)	EN 12667 / EN 12939
Aislamiento acústico a ruido aéreo, RA (dB) *	EN 140-3 / EN 717-1
Velocidad de combustión	DIN 75200-80

## Almacenamiento

**Air-bur Aglo** debe ser almacenado dentro de su embalaje original, en posición Horizontal. Debe resguardarse en un lugar seco y protegido de la intemperie.

## Características Físicas

	Norma	Air-bur Aglo 120-2
Código [± 5%]		11.003
Densidad (Kg/m³) [± 15%]	EN ISO 2781	120
Espesor (mm) [± 5%]	EN 1849-1	20
Longitud (m) [± 5%]	EN 1848-1	2.00
Ancho (m) [± 5%]	EN 1848-1	1.00
Área (m²) [± 5%]		2.00
Gramaje (Kg/m²)[± 15%]	EN 1849-1	2.40
Presentación		Plancha
Planchas / Pallet		60
M²/Pallet		120

## Instalación general

- 1 Asegurar que la superficie de instalación se encuentre limpia, seca y sin desniveles.
- 2 Cortar el producto **Air-bur Aglo**, a medidas correspondientes a las dimensiones de la superficie a cubrir.
- 3 Aplicar el adhesivo de contacto sobre la superficie a aislar y al producto aislante.
- 4 Fijar el producto a la superficie dispuesta, con cualquiera de las siguientes alternativas o combinándolas:
  - a. Cola de contacto
  - b. Espigas de Anclaje.
- 5 Repetir hasta cubrir la superficie completa. Colocar los siguientes tramos a testa.
- 6 Las juntas formadas por la instalación de los tramos deben ser selladas con la cinta **Air-bur CintPex 50**.
- 7 Para obras preliminares y acabados, consultar el capítulo de instalaciones.



## Complementos para la instalación

99.004 Air-bur Cola Contacto 20l

99.006 Air-bur Taco70

99.008 Air-bur Taco110

99.005 Air-bur Cola Contacto 5l

99.007 Air-bur Taco90

99.009 Air-bur Taco130